

# ACCÉSIT XVI PREMIO DE INVESTIGACIÓN EN ENFERMERÍA NEFROLÓGICA JANSSEN-CILAG

## Evaluación de un programa educativo sobre la donación de órganos dirigido a escolares

**Luque Vadillo, Emilia\***  
**Matamala Gastón, Anna\***  
**Torres Quintana, Antonio\*\***  
**Barroso Ortín, Rosa\*\***  
**Sánchez Villalba, Yolanda\*\***  
**Ferret Piñera, Anna\*\*\***  
**Torres Jansana, María\*\*\*\***

Unidad de Diálisis. Fundación Puigvert. Barcelona

\*Supervisora

\*\* Diplomada Universitaria de Enfermería

\*\*\* Adjunta de Enfermería

\*\*\*\* Directora de Enfermería

### RESUMEN

Hay dos aspectos que influyen en la donación de órganos: uno es la negativa familiar y el otro, es el nivel cultural de las familias. A lo largo de ocho años, desde nuestro ámbito hospitalario se han desarrollado campañas de información y divulgación sanitaria canalizadas, fundamentalmente, a sensibilizar a la población sobre la importancia que tiene la donación de órganos para la comunidad. Estas campañas se han llevado a cabo mediante la realización de un Programa Educativo orientado a escolares de 16 a 18 años.

El objetivo de este estudio es evaluar el Programa Educativo desde su inicio en 1997 hasta la actualidad y transmitir nuestra experiencia de realizar educación sanitaria a la comunidad desde el ámbito hospitalario.

Se ha realizado un estudio descriptivo observacional y se han tenido en cuenta dos aspectos:

1. La demanda por parte de los Centros Escolares de estas sesiones que las han incluido como actividad extraescolar.

2. La respuesta a un cuestionario con tres preguntas que los profesores han cumplimentado durante los meses de febrero-marzo del año 2005 y que han puntuado con una escala del uno al diez.

Se realizaron 268 sesiones educativas a un total de 3.758 alumnos durante 8 años, siendo la media anual de 33,5 (rango de 31 y 36 sesiones). Concurrieron los alumnos de 31 Centros Escolares con una media de participación anual de 18,5 centros. La puntuación media sobre el contenido fue 9,06 (rango de 7 y 10 puntos).

La puntuación media sobre la dinámica utilizada fue 8,84 (rango de 6 y 10 puntos). La puntuación media sobre la acogida del Programa Educativo por los alumnos fue 8,65 (rango de 5 y 10 puntos).

Los resultados obtenidos indican que el Programa Educativo está bien valorado y se puede considerar una buena estrategia para llegar a un determinado grupo de población que a su vez resulta ser excelente transmisor de la información entre sus familiares y amigos.

Correspondencia:  
Emilia Luque Vadillo  
Fundación Puigvert. Diálisis  
C/ Cartagena nº 340-350  
08025 Barcelona  
eluke@fundacio-puigvert.es

PALABRAS CLAVE: EDUCACIÓN SANITARIA  
NEGATIVA FAMILIAR  
TRASPLANTE  
ESCOLARES  
DONACIÓN

## EVALUATION OF AN EDUCATIONAL PROGRAMME AIMED AT SCHOOL CHILDREN ON DONATING ORGANS

### ABSTRACT

There are two aspects that play a part in organ donation: one is the refusal of the family and the other is the cultural level of the families. Over eight years, our hospital unit has developed health information and dissemination campaigns aimed mainly at sensitising the population on the importance of organ donation for the community. These campaigns have been carried out through an Educational Programme aimed at school children from 16 to 18.

The aim of the study is to evaluate the Educational Programme since its beginnings in 1997 to the present day and to transmit our experience in giving health education to the community from the hospital area.

An observational, descriptive study has been done and two aspects have been borne in mind:

1. The demand from Schools for these sessions, which have included them as an extra-curricular activity.
2. The replies to a questionnaire with three questions that teachers completed in the months of February-March 2005 and which scored on a scale of one to ten.

268 educational sessions were performed among a total 3,758 pupils over 8 years, with an annual average of 33.5 (ranging from 31 to 36 sessions). Pupils came from 31 Schools with an annual average participation of 18.5 centres. The mean score on the content was 9.06 (ranging between 7 and 10 points). The average score on the dynamics used was 8.84 (ranging from 6 to 10 points). The average score for the reception of the Educational Programme by the pupils was 8.65 (ranging from 5 to 10 points).

The results obtained indicate that the Educational Programme was well received and can be considered a good strategy to reach a certain sector of population, which in turn is an excellent transmitter of information among relatives and friends.

KEYWORDS: HEALTH EDUCATION  
FAMILY REFUSAL  
TRANSPLANT  
SCHOOL CHILDREN  
DONATION

## INTRODUCCIÓN

El trasplante de órganos es la culminación del tratamiento en muchas enfermedades crónicas. Aunque actualmente se planifican trasplantes de vivo, sobretodo renal, no podemos olvidar que la mayoría de los pacientes que atendemos en las Unidades de Diálisis dependen de la generosidad de los ciudadanos, para obtener el órgano a trasplantar.

Uno de los aspectos que influyen en la donación de órganos es la negativa familiar por expreso deseo del fallecido a no donar sus órganos, seguido del expreso deseo de las familias a no donarlos, sin valorar la pretensión del donante<sup>1</sup>.

Otro factor que está directamente relacionado con la negativa familiar a la donación es el nivel cultural de las familias. Según reflejan algunos estudios, concluyen que a mayor nivel cultural, mayor es el índice de donación<sup>2</sup>.

Los profesionales de la salud debemos desarrollar estrategias para reducir las causas de negación a la donación. Se considera que la televisión y la prensa escrita son las fuentes más importantes de concienciación ciudadana a la donación de órganos<sup>3</sup> pero en cualquier caso las estrategias deben basarse siempre en la información y educación sanitaria dirigidas a la promoción de la salud.

La educación sanitaria es una función implícita en todas las actividades asistenciales, siendo fundamental en el desarrollo de la profesión de Enfermería. El contenido básico de la educación sanitaria está dirigido principalmente a la modificación de los hábitos de vida, conductuales y a la responsabilizar a los individuos y a la comunidad respecto a su situación y necesidades básicas de salud. Comprende por un lado, aspectos relativos a la promoción de la salud en general y por otro, a los referidos a la atención de problemas prevalentes, donde está incluida la enfermedad crónica.

Desde nuestro ámbito hospitalario se ha desarrollado desde hace ocho años, una actividad dirigida a la comunidad mediante campañas de información y divulgación sanitaria canalizada, fundamentalmente, a sensibilizar a la población sobre la importancia que tiene la donación de órganos para la comunidad. Esta campaña informativa se ha llevado a cabo mediante la realización de un Programa Educativo orientado a escolares de 16 a 18 años (a esta edad los jóvenes están correlacionados con diferentes ámbitos sociales y son un potencial importante en la transmisión de información), de centros escolares (institutos de bachiller, centros de educación secundaria y formación profesional) ubicados en el área geográfica de nuestro hospital de referencia.

Se establecieron grupos de 13-15 alumnos por sesión que han acudido a nuestra Unidad todos los martes del periodo escolar, acompañados por un tutor.

El Programa Educativo es dinámico y adaptado a la evolución de los procedimientos realizados en la Unidad. Se ha impartido por enfermeras experimentadas y motivadas en la autoformación.

La implementación surgió de la colaboración del equipo médico y de enfermería del Servicio de Obtención de Órganos y Tejidos para Trasplante (SOOTT) y el Servicio de Nefrología y Diálisis de nuestro centro hospitalario. Con el Programa Educativo hemos pretendido informar sobre el trasplante renal, sobre los aspectos generales de la Insuficiencia Renal Crónica (IRC) y los tratamientos sustitutivos, promover hábitos de vida saludables entre la población adolescente y sensibilizar a la comunidad sobre la donación de órganos.

Este programa se ha transformado a lo largo de los años en un curso de formación en donación de órganos y trasplante, dirigido a estudiantes e impartido conjuntamente por el SOOTT y el Servicio de Nefrología de nuestro Centro.

El objetivo de este estudio es evaluar el curso desde su inicio en 1997 hasta la actualidad y transmitir nuestra experiencia de realizar educación sanitaria a la comunidad desde el ámbito hospitalario.

## MATERIAL Y MÉTODO

En el área geográfica que abarca el hospital de referencia se encuentran ubicados 48 centros escolares, de los cuales 31 han participado de forma voluntaria en el Programa Educativo durante los ocho años.

Para evaluar el curso educativo se ha realizado un estudio descriptivo observacional y se han tenido en cuenta dos aspectos:

1. La demanda por parte de los centros escolares de estas sesiones que las han incluido como actividad extraescolar.
2. La respuesta a un cuestionario con tres preguntas que los profesores han cumplimentado durante los meses de febrero-marzo del año 2005 y que han puntuado con una escala del uno al diez.

En el cuestionario se ha valorado: el contenido del programa educativo, la dinámica utilizada y la acogida por parte de los alumnos.

El análisis estadístico se ha realizado con el programa SPSS 11.0.

El diseño descriptivo del Programa Educativo se divide en tres bloques:

### **Bloque 1: Información sobre la donación y trasplante**

El contenido de este bloque tiene una duración de una hora y es impartido por un miembro del servicio de Obtención de Órganos y Tejidos para Trasplante (SOOTT), en el hospital de referencia.

### **Bloque 2: Información sobre la IRC, tratamientos sustitutivos y trasplante renal**

El contenido de este bloque tiene una duración de dos horas, lo desarrolla en la biblioteca del Centro el nefrólogo de la Unidad. Se informa sobre la fisiología del aparato renal, de la IRC, de las patologías asociadas a la IRC, de los tratamientos sustitutivos de la función renal y de los tipos de accesos vasculares necesarios para el tratamiento, todo ello reforzado con medios audiovisuales. Al final de la sesión informativa los alumnos intercambian información con un paciente trasplantado que explica su vivencia desde el inicio de la enfermedad hasta llegar al trasplante renal.

### **Bloque 3: Información teórico práctica sobre diálisis**

El contenido de este bloque tiene una duración de una hora y se desarrolla en la Unidad de Diálisis. Los alumnos cuando llegan a la Unidad son recibidos por una enfermera/o que les informa sobre las diferentes áreas que forman la Unidad y las características de los pacientes que se atienden en cada una de ellas. La visita se centra principalmente en el área de pacientes crónicos donde los alumnos mantienen un contacto directo con los pacientes durante la hemodiálisis (HD).

Se les explica los principios básicos de la HD, los diferentes accesos vasculares utilizados, las restricciones dietéticas, los cambios en el estilo de vida, y las alteraciones psicossociales. Los alumnos pueden dialogar con los pacientes produciéndose un intercambio de información y un feedback.

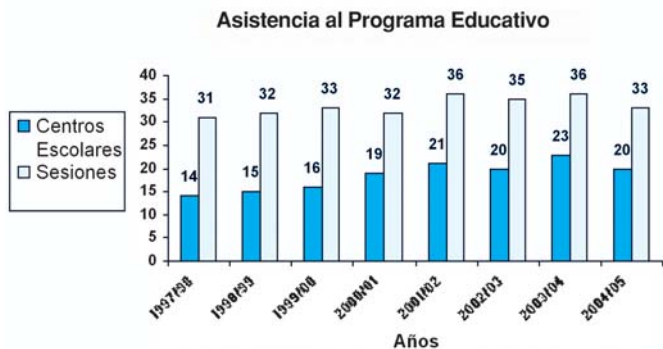
Al final de la visita se les informa sobre la importancia de mantener hábitos de vida saludables y la necesidad de la donación de órganos para los pacientes que están en lista de espera para el trasplante renal.

## RESULTADOS

Se realizaron 268 sesiones educativas a un total de 3.758 alumnos durante 8 años. La media anual fue de 33,5 (rango de 31 y 36 sesiones). Concurrieron los alumnos de 31 centros escolares con una media de participación anual de 18,5 centros (figura 1). Algunos centros educativos no pudieron acudir cada año por la demanda de participación de nuevos centros cubriendo todas las sesiones disponibles.

El contenido del Programa Educativo, la dinámica y la acogida por parte de los alumnos fue valorado por los tutores

de referencia, obteniéndose 31 cuestionarios cumplimentados de los 31 enviados (100%).



Total de alumnos: 3752  
Figura 1. Asistencia al Programa Educativo.

La puntuación media sobre el contenido fue 9,06 (rango de 7 y 10 puntos), la desviación estándar de 0,772 y el intervalo de confianza para la media al 95% de 8,78 y 9,3 (p<0,05) (figura 2).

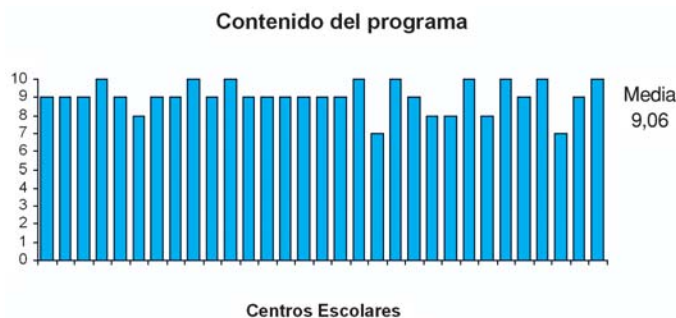


Figura 2. Evaluación del contenido del Programa Educativo.

La puntuación media sobre la dinámica utilizada fue 8,84 (rango de 6 y 10 puntos), la desviación estándar de 1,068 y el intervalo de confianza para la media al 95% de 8,45 y 9,23 (p<0,05) (figura 3).



Figura 3. Evaluación de la dinámica de presentación del Programa Educativo.

La puntuación media sobre la acogida del Programa Educativo por los alumnos fue 8,65 (rango de 5 y 10 puntos), la desviación estándar de 1,226 y el intervalo de confianza para la media al 95% de 8,20 y 9,09 (p<0,05) (figura 4). En la figura 5, se recogieron los datos sobre los porcentajes de negativa familiar a la donación de órganos a nivel nacional, publicados por la Organización Nacional de Trasplante (ONT)4 y los porcentajes de negativa familiar que se produjeron en el hospital de referencia5 que atiende las necesidades sanitarias de una parte importante de la población y por lo tanto, de los alumnos y familiares de los centros escolares que han participado en el Programa Educativo.



Figura 4. Evaluación de la acogida del Programa Educativo por los alumnos

La media de negativa familiar que presenta el hospital de referencia en los diez últimos años se sitúa en el 17,6% frente a un 22% de la ONT.

## DISCUSIÓN

Durante los ocho años se han realizado, cada martes, las sesiones programadas durante el periodo escolar. La demanda para acudir a ellas ha ido en aumento solicitando la participación diversos centros escolares que se han mantenido fieles en su asistencia. Por la buena aceptación obtenida desde el inicio, se convirtió para los centros escolares en una actividad extraescolar. Los resultados obtenidos de las tres preguntas planteadas en los cuestionarios, indican que el Programa Educativo está bien valorado y se puede considerar una buena estrategia para llegar a un determinado grupo de población que a su vez resulta ser excelente transmisor de la información entre sus familiares y amigos. Los intervalos de confianza de las tres preguntas ponen de manifiesto que no hay diferencias significativas entre ellas. Por lo que podemos afirmar que si el mismo estudio lo aplicáramos a otra muestra, en distinto periodo de tiempo, la valoración del Programa Educativo en cuanto a contenido, dinámica y acogida por parte de los alumnos sería similar.

La media de negativa familiar del hospital de referencia en los últimos diez años, está 4,4 puntos por debajo de la media de la ONT. La variabilidad observada en los datos del hospital de referencia es debida al tamaño de la muestra. Si tenemos en cuenta que a mayor grado de información sobre la donación de órganos que disponga la población, mayor es la probabilidad de donación, podemos pensar que la labor educativa realizada desde el ámbito hospitalario ha podido incidir en mayor o menor medida a disminuir la negativa familiar en el hospital de referencia.

Actualmente está en proyecto la difusión del Programa Educativo sobre la donación y trasplante de órganos dirigido a la población escolar vía telemática, con el objetivo de superar las barreras físicas de un sistema presencial que permitirá a toda la población escolar española acceder de forma rápida al contenido del programa<sup>2</sup>.

## AGRADECIMIENTOS

Al servicio de Obtención de Órganos y Tejidos para Trasplante (SOOTT) por la información facilitada. Al Dr I. Git por su asesoramiento estadístico (Servicio de Epidemiología del Hospital de referencia) y a todo el equipo de Enfermería de Diálisis de nuestra Unidad por su implicación en el proyecto.

## BIBLIOGRAFÍA

1. Estudio multicéntrico sobre negativas familiares a la donación. (Donación y trasplante de órganos). [http://donacion.organos.ua.es/ctx\\_hgua/articulo\\_negativas.htm](http://donacion.organos.ua.es/ctx_hgua/articulo_negativas.htm)
2. López Navidad A, Caballero F, Cortes U, Martínez J, Guirado L, Sóla R. Curso de formación en donación y trasplante a escolares de 16 a 18 año. Rev Esp Trasp; 9 (2): 176-183.
3. Labor del Coordinador de trasplante (Coordinación y trasplante) <http://donacion.organos.ua.es/ont/labo.htm>
4. Estadística de donación y trasplante (Organización Nacional de Trasplante) <http://www.msc.es/profesional/trasplantes/estadisticas/donacion/tabla8.htm>
5. Memoria 2003. Unitat de Coordinació de trasplament [http://www.santpau.es/santpau/memoria\\_actual/actasserv/actasunct.htm](http://www.santpau.es/santpau/memoria_actual/actasserv/actasunct.htm)